



GALERIE
MODERNÍHO UMĚNÍ
V ROUDNICI NAD LABEM

MARIE FILIPPOVÁ PRO TOTO MÍSTO

14 / 2 / 2013 – 1 / 4 / 2013

Galerie moderního umění děkuje paní Marii Filippovové za laskavou spolupráci při přípravě výstavy a za zapůjčení exponátů.



Pro toto místo

Název výstavy vystihuje jeden ze tří hlavních cílů, jež roudnická galerie novým projektem naplňuje. Představuje v něm pozoruhodnou solitérní osobnost, které se přes evidentní kvality díla dosud nedostalo zaslouženého renomé, zároveň upozorňuje na radikální posun ve formálním i obsahovém využití disciplíny kresby jako prostorového fenoménu a konečně rozvíjí ideu tvorby projektované přímo pro jedinečné prostředí barokní jízdárny, do níž jsou situovány jak stálá expozice, tak i proměnné výstavy. Tvarově rozmanitá prezentace se vřazuje do hlavního trendu galerijní dramaturgie, který reaguje na unikátní charakter místa. Navazuje na loňskou výstavu Ivana Kafky *Míra snesitelnosti*, jež definovala představu o jedné z podob site specific instalace v současném českém umění.¹

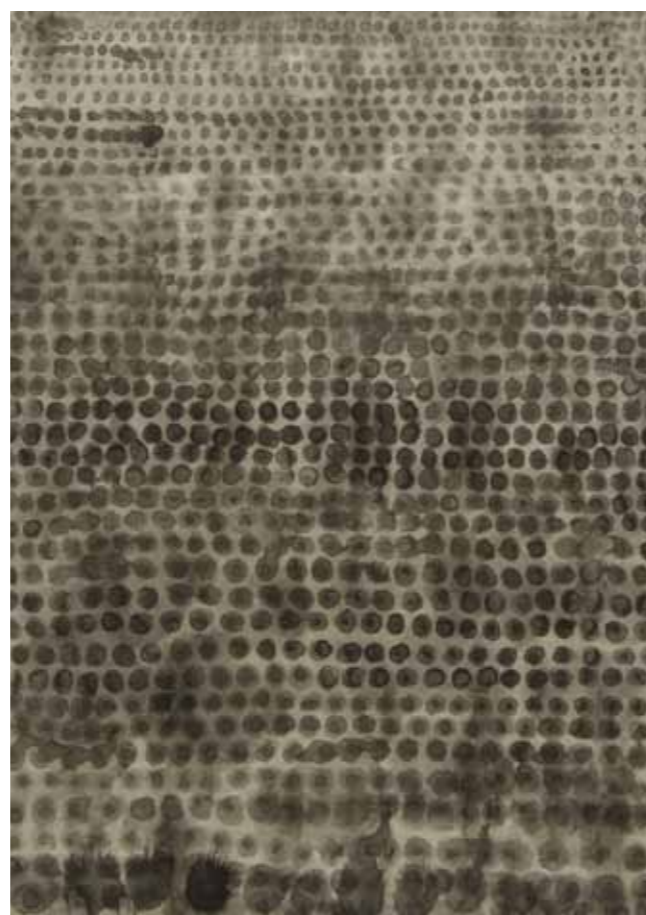
Marie Filippovová

Kdo je Marie Filippovová? Dcera ruského emigranta, donského kozáka, který v patnácti letech musel odejít z domova a po strastiplné pouti Ruskem za občanské války se spolu s dalšími mladými lidmi podobného osudu ocitl na počátku dvacátých let minulého století v proslaveném ruském gymnáziu v Moravské Třebové, jež v rámci velkorysé pomoci zřídil na pokyn prezidenta Masaryka pro ruské uprchlíky Československý stát. Pro Marii Filippovovou byl otec mravním vzorem, hrdinou, jenž ztělesňoval schopnost přežít krizové situace a vyjít z nich posílen. Připodobňuje jej ke spisovateli Nikolaji Terleckému, který svůj barvitý život, včetně pobytu v Moravské Třebové, popsal v autobiografické knize *Curriculum vitae*². Marie Filippovová dodnes se zaujetím vypráví o tom, jak s tatínkem jezdila na koni v krajině v okolí Chocně, kde se spolu s maminkou, vídeňskou Češkou, v roce 1940 usadili. Tatínek pracoval jako veterinář, maminka učila hře na klavír. Do idylického obrazu pronikají temné momenty v podobě symbolického výjevu zimních her dvou židovských hochů, kteří nenávratně zmizeli v nacistické mašinérii, a návštěv gestapa i NKVD. Úspornou syntézu dětství vtělila Marie Filippovová do textu *Ve vymezeném časovém úseku*³, jenž tu pro jeho zásadní význam publikujeme. Znovu nám ozřejmuje pravidlo, jak silně formují osobnost rodinné prostředí a hluboko uložené zážitky z raného věku. Text oslovuje jednotou obsahu i stylu. Vytušíme z něj základní rysy, z nichž je utkána osobnost autorky: zdrženlivost, opravdovost, touha hledat podstatné a ozřejmovat tou nejskromnější formou smysl existence a sounáležitosti s bližními i se světem.

Určující parametry lidského profilu odvozené z krajiny dětství se dále rozvíjely na cestě životem při studiu u profesora Antonína Strnadela na Vysoké škole uměleckoprůmyslové v Praze, kde se autorce dostalo v letech 1957 až 1963 průpravy v širokém spektru volné a užitě grafiky, kresby, ilustrace a kaligrafie. To se již očitáme v období tání, kdy se na české výtvarné scéně začaly prosazovat tendence rezistentní vůči doktríně socialistického realismu, spojené s návratem k předválečné moderně a opatrným hledáním inspirací v současném evropském umění. Marie Filippovová vstoupila do uměleckého světa prostřednictvím pravidelné účasti na nejrůznějších kolektivních výstavách především v Brně, kam přesídlila v roce 1963. Žije tu na Staré osadě v Židenicích, v jednom z posledních koutů starosvětské periferie u železniční trati, dodnes. Kouzlo místa, odkazující ke scénám z obrazů Karla Holana a Miloslava Holého či Skupiny 42 ještě posílilo konstitutivní rysy autorčiny osobnosti a její touhu po přímém vyjadřování neokázalé pravdy obyčejného života. Esence tohoto prostředí se promítla do počátečních figurativních grafik, jež zapadaly do kontextu civilizační poetiky všedního dne, pěstované v okruhu skupin *Trasa* či *UB 12*, ale i řadou solitérních osobností.

Marie Filippovová sdílela bydliště v patrovém domě po prarodičích v čele malého židenického náměstí se svým životním partnerem, evangelickým farářem a historikem Bedřichem Bašusem, jenž ji jako morální autorita posiloval v úctě k masarykovské republikánské tradici i v empatii vůči sociální situaci bližních. Manželova smrt ji v roce 2004 hluboce zasáhla. Přidaly se těžké zdravotní problémy, jimž musela statečně čelit. To vše se promítlo do její recentní tvorby.

Vraťme se však hlouběji do minulosti. Nesmíme totiž pominout ani důležitý brněnský kulturní kontext, v němž se Marie Filippovová po dlouhá léta pohybovala. Ovlivnilo ji přátelství s legendárním přednormalizačním ředitelem brněnského Domu umění Adolfem Kroupou, s básníkem a překladatelem Ludvíkem Kunderou a s architektem Viktorem Rudišem. Jako dlouholetá pedagožka brněnské Střední školy uměleckých řemesel vychovala celou řadu žáků, jimž vštěpovala základy kaligrafie, kresby a grafických technik. Účastnila se spolkové činnosti *sdržení Q*, pravidelně vystavovala na *Mezinárodním bienále grafického designu* i na řadě kolektivních výstav grafiků. V roce 2008 se jí po právu dostalo holdu v podobě Ceny města Brna za životní dílo. Neméně důležité je pro Marii Filippovovou spojení se členy dvou úctyhodných uměleckých spolků



Zrna písku 2005
Zrna písku 2006

Sdružení českých umělců grafiků Hollar a Umělecké besedy, s nimiž pravidelně vystavuje. Význam její grafické tvorby byl ohodnocen cenou *Grafika roku* (2012) a Medailí Václava Hollara za celoživotní grafické dílo (2013). Přes všechny tyto vazby působí Marie Filippovová jako solitérní osobnost s nezávislým názorem, k němuž se dopracovává z vnitřních zdrojů, aniž by se příliš ohlížela na nabídku inspirací z mnohovrstevné výtvarné scény.⁴

Estetika bodu

Extrakt genetických předpokladů i získaných životních zkušeností se postupně otiskoval do autorské tvorby, která naplno rozkvetla teprve po ukončení pedagogického angažmá v roce 1996. Vyvrcholení však předcházelo soustředěné hledání nových cest. Již jsme se zmínili o figurativních počátcích tvorby, náležejících do kontextu civilizační poetiky všedního dne z období kolem poloviny šedesátých let. Asi do poloviny let osmdesátých převažovala v autorčině díle grafická tvorba, která měla podobu samostatných výtvarných pandánů k literárním předlohám, jež si Marie Filippovová vybírala jako ozvěnu svého duševního rozpoložení. Nešlo o tvorbu na zakázku, o ilustrace v klasickém smyslu. Jako příklad za všechny nechť poslouží alespoň grafický cyklus k Ovidiovým *Listům heroin* (1980). Za vrchol prolnutí literárního a výtvarného principu lze nepochybně považovat cyklus vytvořený kombinací leptu a suché jehly *Nebo nebe, epigrafy* z let 1984 až 1986, v němž se písmo autorské „nonsensové“ poezie převtělilo ve výtvarný znak. V koncentraci na zvukomalebnou, ale i obsahovou složku (*Stín stíná stín, Noc co noc měsíc* či *Rok proroka*) se projevuje přímočarost a smysl pro minimalistickou přesnost. Především toto dílo vnáší osobitou stopu do problematiky lettrismu.

V obou uvedených cyklech se postupně začal rodit ústřední motiv díla Marie Filippovové – estetické ztvárnění bodu, jako neúspornější jednotky výrazu, která tak výstižně koresponduje s lapidárností a neokázalostí autorčiny povahy. Zatímco v grafické tvorbě hrál bod ještě relativně podružnou roli, s o to větší silou vtrhl kolem roku 2000 do média kresby. Neohlížel se ani na formát, ani na výsledný tvar. Ba jako by dokonce stimuloval jejich pružnou proměnu a všeplatné využití s ohledem na jednoduchý aditivní princip. Ubytoval se v nekonečných variacích v komorních deníkových záznamech i na dlouhých rolích papíru. Nejde však nikdy o bod jako abstraktní útvar, ale o bod jako citlivou odezvu lidské duše, jako její nejpřímější vyjádření.

Každý má jedinečný tvar, svázaný s rytmickým úderem ruky, jež zanechává na papíře stopu tuše s roztřepenými okraji. Každý také promlouvá s jinou intenzitou, závislou na tlaku štětce a množství barvy. Body se k sobě řadí tu v pravidelnějších, tu rozvolněnějších útvarech, leckdy se překrývají v černošedých valérech či barevných vrstvách a vytvářejí tak iluzi hloubky, jež nás může vést k asociacím kosmu či nezbadatelných prostorů lidského nitra.

Řada kreseb (především z cyklů *Zrna písku* z let 2005–2007 a *Zimní dny* z roku 2009) v nás může vyvolat vzpomínku na kaňkáže či froasáže Vladislava Mirvalda, příslušníka lounského okruhu konstruktivistů, člena skupiny *Křižovatka* a účastníka výstav *Nové citlivosti*. Originální techniku pravidelného řazení nepravidelných tušových stop a využívání vlivu mrazu na jejich výsledný tvar vyvinul na počátku šedesátých let jako osobitý příspěvek k dobově frekventovanému tématu dichotomie řádu a chaosu, jež „hýbalo“ tvorbou mnoha protagonistů *Nové citlivosti*. Vzdálenost lounského, potažmo pražského centra a příkop zapomnění vyhloubený normalizačními časy patrně způsobily, že se Marie Filippovová nikdy s těmito pracemi nesešla. Přes vnější příbuznost lze i tak nalézt řadu odlišností. Ta základní spočívá v motivaci vynálezu „nepravidelného bodu“ jako jednotky výrazu. Zatímco u Vladislava Mirvalda šlo především o zkoumání obecných zákonitostí stavby struktur a problematiky vztahu pravidla a náhody, u Marie Filippovové hrálo primární roli úsilí o zanechání lidské stopy, otisku existence. Svědčí pro to jak *Deník* (2005–2006), který vznikl jako osobní arteterapeutický nástroj v době, kdy se Marie Filippovová vzpamatovávala ze ztráty partnera i ze závažné nemoci, tak i osmimetrová kresba lavírovanou tuší *Děti z Białystoku*, jež se váže k tragickému osudu 1200 židovských dětí zavražděných v Osvětimi. Vytvořila ji v roce 2000 jako odpověď na dávnou vzpomínku z dětství a jako osobní výzvu proti zapomínání na holocaust. Bod jako vykřičník existence, tentokrát v reversní podobě vpichu do bílého papíru (opět s ozvěnou dětského zimního výjevu), zpřítomnil zmařené životy v jejím doposud nejrozsáhlejší konceptu, v *Otevřeném projektu*, jež byl vystaven v Malé Pevnosti v Terezíně v roce 2000. Tři sta šedesát tisíc vpichů symbolizuje prázdné místo po každém ze zemřelých z koncentračního tábora v Majdanku u Lublinu. Autorka na něj u vědomí, že „nemůže na nikoho zapomenout“ navazuje s posedlou umanutostí dál, dokud se jí v novém projektu 1/3 nepodaří učinit poslední, dvou miliónty vpich, jež uzavře počet jedné třetiny ze všech židovských obětí druhé světové války.

Kresba v prostoru

Disciplína kresby prožívala v českém prostředí svůj zlatý věk v období osmdesátých let. Podílela se na tom řada faktorů včetně neblahé existenční situace umělců, kteří přišli v období normalizace o možnost vystavovat v oficiálních prostorách a prodávat svá díla. Mnozí se k ní vrátili jako k nejlacinějšímu a nejjednoduššímu způsobu seberealizace. S papírem se dalo snadno manipulovat, mohl se bez problémů převážet a instalovat v galeriích mimo hlavní centra. Kresbu je tak možné vnímat jako příznak dobového miserabilismu, jenž se projevoval i v jiných oborech. Například Stanislav Kolíbal využíval pro tvorbu svých metaforických objektů těch nejobyčejnějších materiálů, jako byly provázky, dřívka či sádra. Důležitou roli sehrál vliv konceptu a minimalismu, který vrátil kresbu do hry jako nositelku výtvarné ideje a jako nejpřímější mentální spojnicí s osobností tvůrce. Coby ilustrace problému necht' poslouží mnohostranná tvorba Dalibora Chatrného. Nejstarší výtvarná metoda umožňovala sdělit ty nejintimnější pocity, reagovat na bezprostřední řeč těla. Existenciálně naléhavé otisky Adrieny Šimotové, drobné tužkové kresby Evy Kmentové či lité kresby sester Válových mluví samy za sebe.

V roce 1979 zahájil Jan Kříž výstavou *10 x 5 kreseb* v Jednotném kulturním zařízení ve Valašském Meziříčí sérii zásadních výstav tohoto média, na nichž se přeskupovala tehdejší výtvarná komunita od šedé zóny po nezávislou scénu. V roce 1980 následovala velká přehlídka *Současná česká kresba* v Domě pánů z Kunštátu, kterou uspořádal Jiří Valoch. Provázela ji řada překážek a zákazů. Katalog byl připraven do tisku, ale nesměl vyjít.⁵ Výstavy se účastnila i Marie Filippovová.

Zamýšlíme-li se nad vývojem kresby jako samostatné disciplíny v průběhu autorčiny umělecké dráhy, uvědomujeme si, jakých neobyčejně pestrých forem a vynikajících vyjádření nabyla. Mapu kótují takové osobnosti, jako již zmíněná Adriena Šimotová, Stanislav Kolíbal, Dalibor Chatrný, ale i Milan Grygar, Olga Karlíková, Jitka Svobodová, Svatopluk Klimeš, Margita Titlová, Jiří Kornatovský, Václav Stratil a řada dalších. Jaké místo mezi jejich různorodými projevy, pohybuujícími se od křehkých důvěrných sdělení po divokou expresi, od minimalistického výrazu po monumentální formu a od intelektuálního přístupu po šamanské rituály, dílo Marie Filippovové zaujímá? Unese takovou konfrontaci? Na mapě kresby má své pevné místo. Zapisuje se do ní s plnou silou až v druhé polovině devadesátých let, kdy se jí po skončení pedagogické práce uvolnilo ruce pro volnou tvorbu. Vrhla se do ní se vši vehemencí a vytrvalou důsledností. Stvořila si svůj svět,

oprostila se od zprostředkující role literatury a vstoupila do dialogu s naléhavými tématy doby. Především však vkročila do prostoru. Začala jej zabydlovat trojrozměrnými kresbami nejrůznějších tvarů. Některé z nich pohltily struktury barevných či černých a šedých bodů, jiné působí silou samotného materiálu. Mají podobu vlnobití (*Jde vlna za vlnou* 2000), sněhobílých podušek (*Podušky pro denní snění* 2003), vodopádu (*Dopad vodopádu* 2002), dřevěné tyče ovinuté rolemi papíru (*Stéla – Stále otevřený projekt* 2006), lesu mrakodrapů nad řekou (*Manhattan* 2008–2013), sloupořadí (*Stoa* 2009–2013) či shluků barevných květin (*Barevné koule* 2013).

Zámecká jízdárna, v níž sídlí roudnická galerie, inspirovala Marii Filippovovou k originální koncepci instalace. Vůdčím principem barokní architektury je symetrie. Ta také určila prostorovou dispozici výstavy. Na motiv vodopádu, jenž často ozvláštňoval italské barokní zahrady, navazuje sloupořadí. Atmosféru dotvářejí barevné květiny. Stěny pak obklopují řady černobílých kreseb – portrétů autorčiny duše.

Alena Potůčková

1/ Z části, v případě nástěnné malby Jana Kalába, koncipované pro barokní prostor, ji naplnila i výstava *Tři z Třebač / Michal Cimale, Jan Kaláb, Jakub Nepraš* (2012).

2/ Praha, Torst 1997. O gymnáziu v Moravské Třebové píše i Sergej Machonin v knize *Příběh se závorkami* (Brno, Atlantis 1995). Na s. 63 vzpomíná na generála Jevgenije Ivanoviče Balabina, vychovatele z gymnázia, který později zajížděl do Chocně k Filippovovým a působil jako quasi dědeček malé Marie, již přibližoval svět ruské kultury.

3/ Uveřejněno v katalogu výstavy Umělecké besedy *Pocta Bohuslavu Reynkovi*. Havlíčkův Brod, Galerie výtvarného umění 2010, s. 71.

4/ Důležité informace o tvorbě Marie Filippovové shrnují katalogy *Retrospektiva*, vydaný u příležitosti výstavy v Křížové chodbě na Nové radnici v Brně v roce 2008, a *Retrospektiva II* (Brno 2010), které obsahují zasvěcené texty Anny Janišťinové, Niny Dvořákové, Hany Karkanové, Jiřího Hlušíčky a Richarda Druryho. Jsou tu uveřejněny i texty Marie Filippovové k výstavě *Otevřený projekt* (Kulturní dům Miroslav 1997) a *Pocta Bohuslavu Reynkovi* (Umělecká beseda, Havlíčkův Brod, Galerie výtvarného umění 2010).

5/ V tomtéž roce připravila výstavu *Kresby* v Orlické galerii v Rychnově nad Kněžnou Eva Petrová. V roce 1982 zahájila Pavla Pečinková v Muzeu dělnického hnutí v Semilech výstavu *Od kresby k prostoru*. Kresbami se zabývala také Marie Judlová na přehlídkách v letohrádku Hvězda v Památníku písemnictví v letech 1981 a 1982. Významným předělem byla výstava *Velká kresba*, připravená bratry Hůlovými v Kostelci nad Černými lesy. Konfrontovala tvorbu umělců několika generací. Kolem poloviny osmdesátých let vstoupily na scénu nové výrazné osobnosti kresby, jako například Václav Stratil, Margita Titlová či Jiří Kornatovský. Za vyústění tendence lze považovat rok 1988, kdy byla založena skupina *Papírál*, jež svou výstavní činností překlenula období společenského zlomu do nové doby.



Ve vymezeném časovém úseku

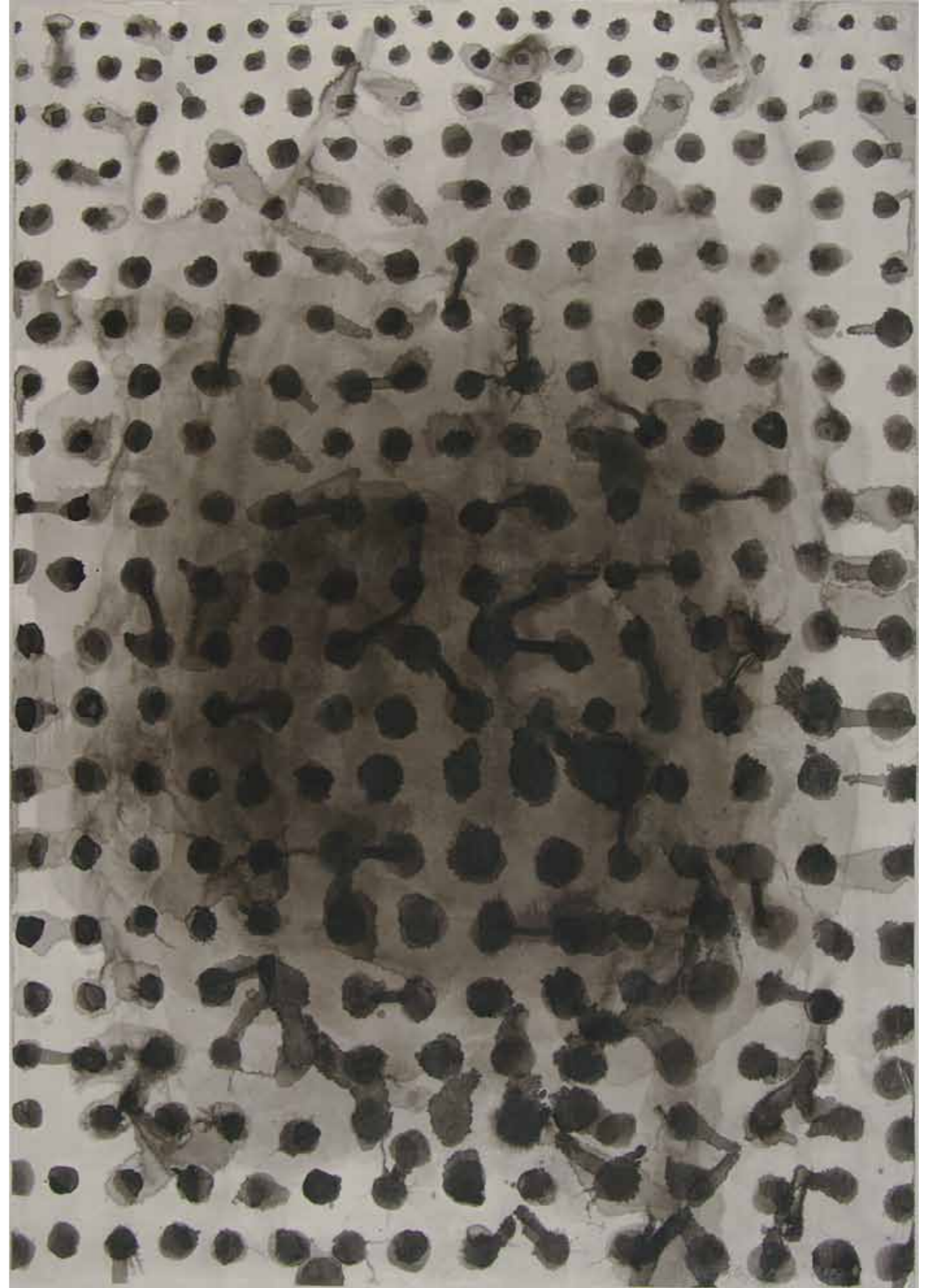
V časovém úseku, vymezeném léty 1940–1963, tedy třiatdvacet let, jsem žila s rodiči v malém městě, ležícím na opačném konci Vysočiny než Petrkov. Přistěhovali jsme se, když mi byly dva roky, a v tomto prostředí jsem objevovala svět a úměrně svému růstu i jeho současnou skutečnost. Díky otcově povolání a vůbec bytostnému zaměření rodičů jsem poznala krásný kraj do šíře i hloubky strastí doby. „Všecky vůně Arábie“ nepředčí specifickou vůni různých míst vně i uvnitř jednotlivých ročních dob. Také zvuky a tvary všeho dnes už neexistujícího. Mám na mysli lidská obydlí, způsob života všech vrstev obyvatelstva, celou tehdejší strukturu krajiny. Dětské vzpomínky mi připomínají poslední sáňkování s Janem a Petrem, které jsem už nikdy víc neviděla. Vysvětlení se mi dostalo až o hodně později – byla to židovská rodina. Nebo domovní prohlídka prováděná gestapem či s maminkou opakované návštěvy s ranci jídla a šatstva v zajateckých táborech, ubozí muži kolem ohňů, omrzlé nebo umrzlé končetiny. Později lidé NKVD odvádějící otce do gulagu. Druhým jazykem v mé rodině byla ruština.

Podivně syrové rozpočítávalo předměstských dětí: enyky benyky lexa, střevo lezou ze psa... jakoby rezonovalo v posměchu neškodným místním bláznům a ve zvyšujícím se napětí mezi školními dětmi až ke konečnému rozhodování, kdo smí a kdo nesmí pokračovat ve studiu na střední škole. Vyrůstala jsem mezi předměty sbírky Vojtěcha Chytila, kterou jeho žena Nina se svým druhým manželem opatrovala. Tito rodinní přátelé žili velice skromně, aby sbírku mohli uchovat a předat Národní galerii. Až na vysoké škole jsem se sblížila se starší spolužačkou, která rodinu Reynkovu znala a z Havlíčkova Brodu ráda navštěvovala. Dnes žije Hana Králová v Tel Avivu.

Marie Filippovová 2010



* Noční návštěva 1999
Noční návštěva 1999
Noční návštěva 1999
Voda 2006



Zrna písku 2007
Zrna písku 2005
Zrna písku 2005
Mezi plazy 2002 ▶

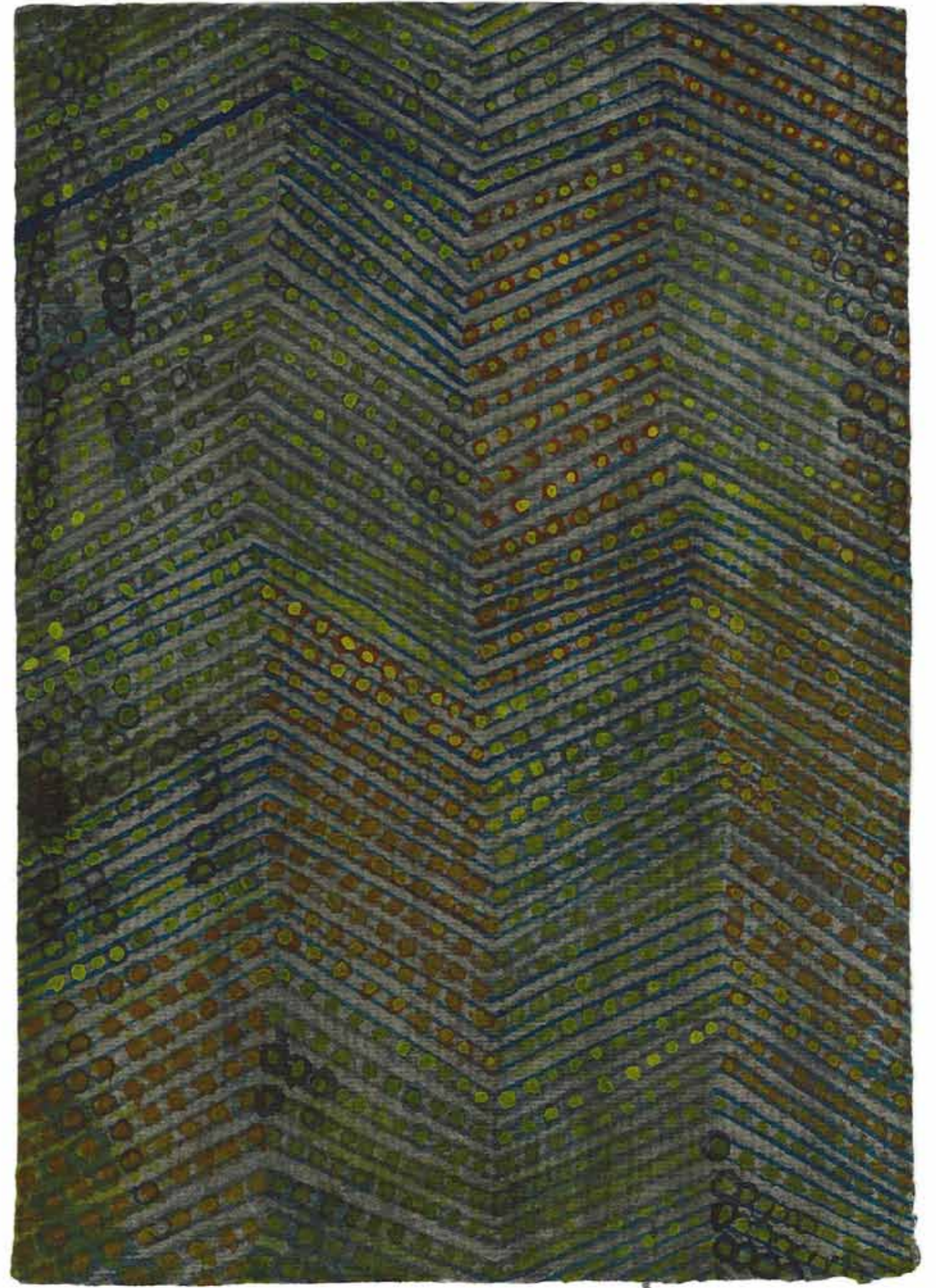
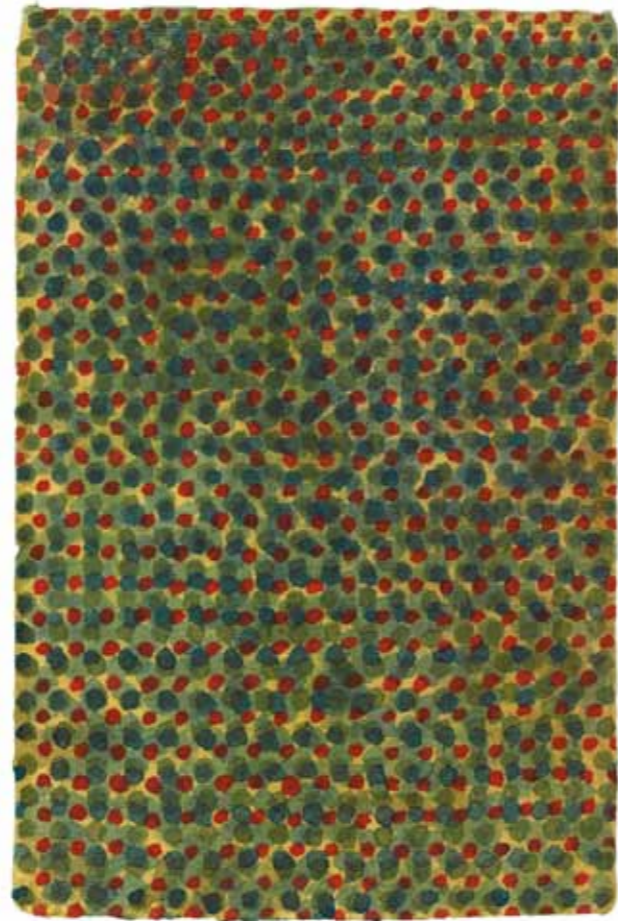


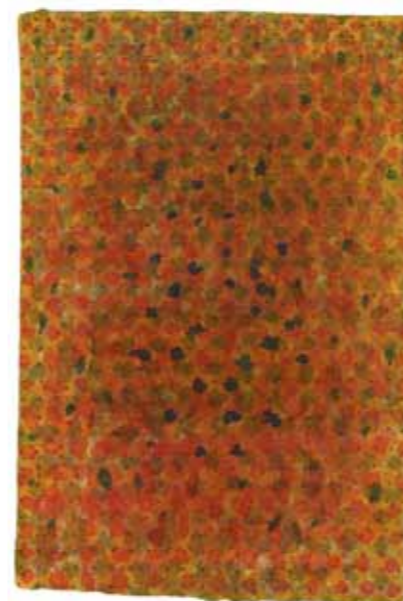
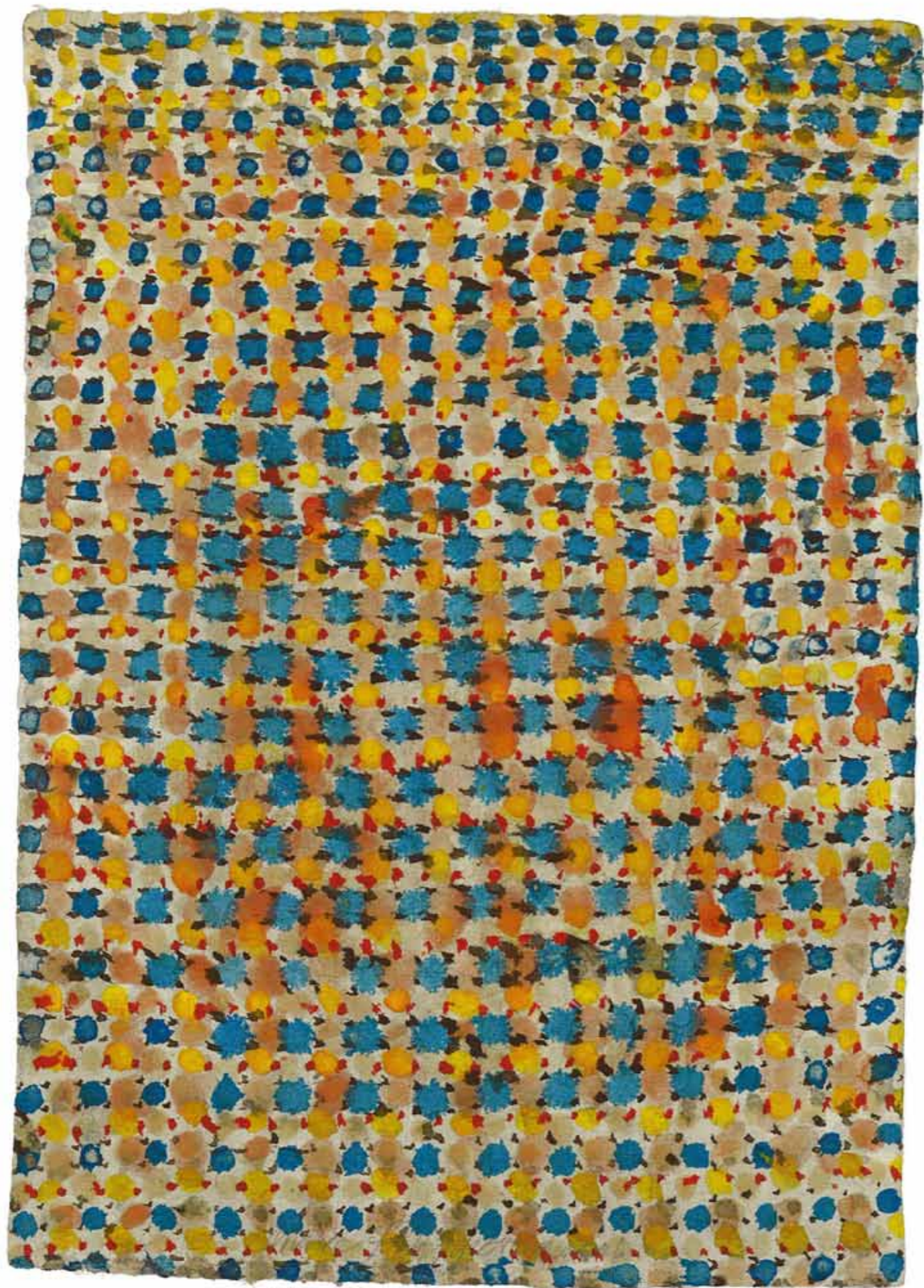
◀ Voda 2006
Voda 2006
Noční návštěva 1999



Manhattan 2011
Manhattan 2011
Vir 2013 ▶











◀ Dopad vodopádu 2002
Stoa 2009–2013



Dopad vodopádu – detail 2002
Pohled do instalace 2013 ▶





Marie Filippovová

narozena 26. 7. 1938 v Brně

Rodinné zázemí

Otec MVDr. Petr Filippov přišel do ČSR jako ruský emigrant na Nansenův pas v roce 1922. Matka Marie Filippovová-Vincourová, narozená ve Vídni. Rodina se po 1. světové válce usadila v Československu. Marie Filippovová žila v letech 1941–1963 s rodiči ve východních Čechách v Chocni. Od roku 1963 žije a pracuje v Brně. V roce 1986 se provdala za ThDr. Bedřicha Bašuse.

Studia

1953–1957 Výtvarná škola v Praze
1957–1963 Vysoká škola uměleckoprůmyslová v Praze, ateliér volné a užité grafiky, designu a knižní kultury profesora Antonína Strnadela

Pedagogické působení

1974–1996 Střední uměleckoprůmyslová škola v Brně (později Střední škola uměleckých řemesel)

Ceny

1968 Cena za grafiku na výstavě *Brněnský salon*
2008 Cena města Brna za životní dílo
2012 Čestná cena poroty 18. ročníku celostátní soutěže *Grafika roku 2012*
2013 Medaile Václava Hollara za celoživotní grafické dílo, *SČUG Hollar*

Je členkou *SČUG Hollar*, *Umělecké besedy* a *sdržení Q*.

Zabývá se volnou a užitou grafikou, kresbou, ilustrací a kaligrafii.

Zajímá mě archeologie, zabývala jsem se péčí o židovské hřbitovy. Mé nejposlednější dílo je tematicky zaměřeno na stromy. Současně používám rostlinné extrakty jako výtvarný prostředek. Z převážně intimní povahy raných prací docházím v posledním období k vyjádření občanských, etických postojů. Mám ráda Goethův výrok: „Schaffe, Künstler, rede nicht.“ („Tvoř, uměče, a nemluv.“)

Marie Filippovová

Samostatné výstavy

- 1969 *Grafika*, foyer kina Moskva, Brno (Nina Dvořáková)
1970 *Grafika*, Kabinet grafiky Domu pánů z Kunštátu, Brno (Nina Dvořáková)
1971 *Grafika*, Oblastní galerie v Liberci, Liberec (Nada Řeháková)
1973 *Kresby*, Minigalerie Výzkumného ústavu veterinárního lékařství v Brně, Brno (Jiří Valoch)
1974 *Grafika*, galerie Díla, Vodičkova ulice, Praha
1974 *Věci*, Kabinet grafiky Domu pánů z Kunštátu, Brno (Nina Dvořáková)
1976 *Grafika*, Divadlo hudby, Olomouc (Nina Dvořáková)
1977 *Grafika*, Obvodní kulturní vzdělávací středisko Brno 15, Brno
1978 *Kresby*, Malá scéna Slovenského národního divadla, Bratislava
1980 *Grafika*, Grafický kabinet Oblastní galerie výtvarného umění v Gottwaldově, Gottwaldov (Anna Janišťinová)
1981 *Grafika*, foyer divadla E. F. Buriana v Praze, Praha (Anna Janišťinová)
1981 *Grafika*, Dům umění Jihomoravského muzea, Znojmo (Jiřina Hockeová)
1981 *Grafika*, Výstavní síň Svazu bulharských výtvarných umělců, Antim, Plovdiv, Bulharsko (Milada Nováková)
1983 *Grafika*, Kulturní středisko Bedřicha Václavka, Brno (Igor Zhoř)
1985 *Grafika*, Grafický kabinet Moravské galerie, Brno (Milada Nováková)
1986 *Epigrafy*, Divadlo hudby, Olomouc (Anna Janišťinová)
1988 *Zmoudření Dona Quijota*, doprovodná akce XIII. Bienále Brno, kino Moskva (Anna Janišťinová)
1988 *Grafika*, Galerie Žycie i mysl, Poznaň, Polsko
1989 *Lísty* (retrospektiva), Regionální muzeum a galerie v Jičíně, Jičín (Anna Janišťinová)
1990 *Kresby a grafika*, Galerie Jaroslava Krále, Dům umění, Brno (Hana Karkanová)
1991 *Grafika*, foyer divadla Večerní Brno, Brno
1991 *Kresby a grafika*, Oblastní galerie Vysočiny, Jihlava (Milada Nováková)
1991 *Kresby a grafika*, Ústav makromolekulární chemie, Praha (Anna Janišťinová)
1994 *6 ze sdružení Q*, české velvyslanectví, Vídeň
1995 *Rostlinné extrakty na Losinu*, foyer Divadla Husa na provázku, CED, Brno (Ludvík Kundera)
1997 *Mezi černou a bílou* (s V. Kotasovou a O. Michálkem), Hollar, Praha (Jiří Tichý)
1997 *Otevřený projekt*, kulturní dům, Miroslav (Jiří Hlušíčka, Bedřich Bašus)
1998 *Otevřený projekt*, barokní kaple Etnografického ústavu Moravského zemského muzea, Brno (Jiří Hlušíčka)
1998 *Otevřený projekt*, Muzeum Kroměřížska, Kroměříž (Jiří Hlušíčka)
1998 *Otevřený projekt*, Muzeum a galerie, Horní synagoga, Mikulov na Moravě, (Jiří Hlušíčka)
1999 *Otevřený projekt*, Městské divadlo, Prostějov (Jiří Hlušíčka)
1999 *Jedna z Q*, Santiniho kaple sv. Barbory, Žďár nad Sázavou
1999 *Noční návštěva*, Galerie Katakomby, CED, Divadlo Husa na provázku, Brno (Anna Janišťinová)
2000 *Otevřený projekt a jiné práce*, Malá pevnost, IV. dvůr, cela č. 41, Památník Terezín, Terezín (Jiří Hlušíčka)
2000 *Jde vlna za vlnou*, instalace a kresby, Grafický kabinet zlínského zámku, Státní galerie ve Zlíně, Zlín (Ladislava Horňáková)
2001 *Zrna písku* (s V. Rudišem), Santiniho stáje, zámek Žďár nad Sázavou, Žďár nad Sázavou (Anna Janišťinová)
2001/2002 *Grafika*, foyer České televize, Brno
2002 *Ha gegrafa ta gegrafa*, grafika, Galerie Střepy na Skleněné louce, Brno (Jiří Valoch)
2002 *Dopad vodopádu*, instalace, Galerie v kapli, Bruntál
2002 *Kresby*, výstavní síň Synagoga, Městské muzeum a galerie v Hranicích na Moravě, Hranice na Moravě (Jiří Valoch)
2002 *Instalace, kresby*, Oblastní galerie v Liberci, Liberec (Martina Vokatá, Eva Vytisková)
2003 *Denní snění (Podušky a kresby na zeď)*, obchod s ručním papírem, galerie Pisařství, Praha (Anna Janišťinová)
2003 *Papíry*, Galerie Ars, Brno
2004 *Kresby*, Galerie Jiřího Jílka, Šumperk (Jiří Valoch)
2006 *Kresby a objekty z papíru 1999–2006*, Hollar, Praha (Anna Janišťinová)
2006 *Kresby*, Palácové zahrady, Ledeburský palác, Praha
2006 *Dopad vodopádu*, instalace a kresby, Grafický kabinet, Dům u dobrého pastýře, Brno (Jiří Valoch)
2008 *Setkání v okamžiku*, instalace, 556. úterek Umělecké besedy, Foerstrova síň, Praha
2008 *Retrospektiva*, křížová chodba Nové radnice, Brno
2009 *Menší formáty a instalace*, Galerie výtvarného umění v Chebu, Cheb
2010 *Three Cycles* (Holocaust, Trees, Manhattan), BBLA, Czech Center, New York, USA
2011 *16 knižních pouzder*, knihovna Moravské galerie, Brno
2012 *Manhattan*, Galerie Liliová, Praha

Účast na výstavách v ČSSR a v České republice – výběr

Od roku 1964 pravidelná účast na výstavách SČVU v Brně a na výstavách Moravské grafiky
Od roku 1966–1996 pravidelná účast na Mezinárodním Bienále grafického designu Brno

- 1965 *Ilustrace a grafika knih Mladé Fronty*, Mladá Fronta, Praha
1966 *Ilustrace mladých*, Galerie u Řečických, Praha
1966 *Ilustrace mladých*, Dům pánů z Kunštátu, Brno
1968 *Brněnský salon*, Dům umění, Brno (cena za grafiku)
1969 *Blok brněnských tvůrčích skupin*, Dům umění, Brno
1969 *Bilance brněnské užité a propagační grafiky*, Brno; Praha
1970 *Výstava sdružení Q*, Dům umění, Brno; Olomouc
1972 *Vyznání, dojmy, inspirace*, Dům pánů z Kunštátu, Brno
1972 *Mizející krajina*, Dům umění, Brno
1974 *Brněnské výtvarnice*, Dům pánů z Kunštátu, Brno
1977 *Výtvarníci SUPŠ*, nemocnice, Kyjov
1980 *Současná česká kresba*, Dům pánů z Kunštátu, Brno
1983 *Moravská grafika*, Dům umění, Brno
1984 *Škola pro život*, Staroměstská radnice, Praha
1984 *60 let SUPŠ v Brně*, Dům umění, Brno
1985 *Výtvarní umělci Jihomoravského kraje*, Dům umění, Brno
1986 *Výtvarní umělci Jihomoravského kraje*, Dům umění, Brno
1987 *Výtvarní umělci Jihomoravského kraje*, Dům umění, Brno
1987 *Osobnosti brněnské grafiky 20. století ze sbírek Muzea města Brna*, Dům pánů z Kunštátu, Brno
1988 *Z brněnské grafiky*, budova výzkumných ústavů, Brno
1989 *Současná česká grafika*, Mánes, Praha
1989 *Moravská grafika*, Dům umění, Brno
1990 *Současná česká kniha*, Mánes, Praha
1991 *sdržení Q*, Dům umění, Brno; Galerie města Blanska, Blansko
1991 *sdržení Q*, Záhorská galéria Senica, Senica, Slovensko
1991 *Situace 1970–1989*, Frýdek - Místek; Český Těšín; Orlová - Lutyně
1992 *Česká kresba*, Galerie R, Praha
1992 *Autoři, kteří vystavovali v Makromolekulárním ústavu*, Makromolekulární ústav, Praha
1992 *Sdržení Kupka*, Chodovská tvrz, Praha
1993 *Inter – Kontakt – Grafik*, Mánes, Praha
1994 *Hosté Hollaru*, Hollar, Praha
1994 *Česká grafika*, Chagall, Ostrava
1995 *Česká grafika SČUG Hollar*, Mánes, Praha
1996 *1. Nový zlínský salon*, Státní galerie ve Zlíně, Zlín
1996 *Knihy a Q*, 12. doprovodná výstava 17. Bienále Brno, Dům pánů z Fanálu, CED, Brno
1996 *Hollar*, Regionální muzeum a galerie v Jičíně, Jičín
1997 *Grafika roku*, Staroměstská radnice, Praha
1997 *Grafická tvorba SČUG Hollar k 80. výročí založení spolku*, Staroměstská radnice, Praha

1997 *Asociace volné grafiky*, Muzeum hlavního města Prahy, Praha
 1997 *Komorní grafika*, Hollar, Praha
 1997 *Žalmy*, Diecézní muzeum, Brno
 1998 *Jubilanti Hollaru*, Hollar, Praha
 1998 *Žalmy*, zámek Chropyně, Chropyně
 1998 *Grafika roku*, Staroměstská radnice, Praha
 1998 *SČUG Hollar*, Karolinum, Praha
 1998 *5 z Q*, kulturní dům, Prostějov
 1998 *Nebe, peklo, ráj Q*, Muzeum Kroměřížska, Kroměříž
 1998 *10 z Q*, Galerie Kaplička, Hodonín
 1999 *Il. Nový zlínský salon*, Státní galerie ve Zlíně, Zlín
 1999 *Symposium Papír '99*, bývalá klášterní sladovna, Předklášteří u Tišnova, Tišnov; Synagoga na Palmovce, Praha; zámek Bystřice pod Hostýnem, Bystřice pod Hostýnem
 1999 *Malé grafické formy*, Hollar, Praha
 1999 *Vize – Brno – 2000*, Galerie Mladých, U dobrého pastýře, Brno; CED – Foyer, Katakomby, Brno
 2001 *Grafika roku*, Staroměstská radnice, Praha
 2002 *III. Nový zlínský salon*, Krajská galerie výtvarného umění ve Zlíně, Zlín
 2002 *Grafika roku*, Staroměstská radnice, Praha
 2002 *Krajina Q (13 z Q)*, Galerie G, Olomouc
 2002 *Bienále Zpřítomnění II*, klášter Rosa coeli, Dolní Kounice
 2003 *Grafické techniky*, Hollar, Praha
 2003 *Daleko blízko, Longe de perto*, Museu da Água, Lisboa, Porto (Portugalsko)
 2003 *Grafika malých forem*, Hollar, Praha
 2003 *Ejhle figura*, Hollar, Praha
 2003 *Krátké spojení*, Galerie Millenium, Praha
 2004 *Grafické techniky*, Templ, Mladá Boleslav
 2004 *Kvěbraní sdružení Q (12 z Q)*, Galerie Pyramida, Praha
 2004 *Bienále Zpřítomnění III*, klášter Rosa coeli, Dolní Kounice
 2004 *Grafika malých forem*, Hollar, Praha
 2005 *3. malířské symposium*, zámek, Kamenice nad Lipou
 2007 *Vědomí o člověku*, Umělecká beseda, Masné krámy, Západočeská galerie v Plzni, Plzeň; Mánes, Praha
 2007 *Členská výstava Umělecké besedy*, zámek v Rychnově nad Kněžnou, Rychnov nad Kněžnou; Novoměstská radnice, Praha
 2007 *Současná česká ilustrační tvorba*, Galerie výtvarného umění v Havlíčkově Brodě, Havlíčkův Brod
 2008 *Jubilanti Hollaru*, Hollar, Praha
 2008 *Revue Q*, Divadlo Reduta, Brno
 2008 *Bienále Zpřítomnění*, klášter Rosa coeli, Dolní Kounice
 2008 *Malé grafické formy*, Hollar, Praha
 2009 *Mini Umělecká beseda*, galerie Vltavín, Praha
 2009 *Malé grafické formy*, Hollar, Praha
 2009 *Věčná pomíjivost*, Umělecká beseda, bývalý jezuitský kostel Zvěstování Panny Marie Severočeská galerie výtvarného umění v Litoměřicích, Litoměřice
 2010 *Pocťa Bohuslavu Reynkovi*, Umělecká beseda, Galerie výtvarného umění v Havlíčkově Brodě, Havlíčkův Brod
 2010 *Malé grafické formy*, Hollar, Praha
 2011 *Malé grafické formy*, Hollar, Praha
 2011 *Terra (non) firma*, Umělecká beseda, Galerie Kartografie, Praha
 2012 *Grafika roku*, Klam-Gallasův palác, Praha
 2012 *10. malířské symposium*, zámek, Kamenice nad Lipou
 2013 *Jubilanti Hollaru*, Hollar, Praha

Účast na výstavách v zahraničí

1964 *Brněnská užitá grafika*, Krakov (Polsko)
 1967 *Brněnská užitá grafika*, Poznaň (Polsko)
 1969 *Československé umění*, Budapešť (Maďarsko)
 1969 *Premio dei colli*, Este (Itálie)
 1973 *Deset brněnských grafiků*, Toruň; Poznaň (Polsko)
 1973 *Ze současné brněnské grafiky*, Tartu (SSSR)

1982 *Současná československá ilustrace a knižní grafika*, Moskva (SSSR)
 1983 *Jihomoravští výtvarníci*, Voronež (SSSR)
 1986 *Brněnští výtvarníci*, Rennes (Francie)
 1986 *Burza grafiky*, Leipzig (NDR)
 1991 *Vizuální interpretace*, současný grafický design a ilustrace z jižní Moravy, St. Pölten (Rakousko)
 1994 *Hollar*, České centrum, Paříž (Francie)
 1997 *H 708 B (10 grafiků sdružení Q)*, Heidelberg (Německo)
 1998 *Miniatura*, Stara Morawa (Polsko)
 2001/2002 *Visionen in der Kunst*, Rathausgalerie, Hirschberg (Německo)
 2005 *Dialog Karlsruhe – Prag (5 českých malířek)*, Prinz-Max-Palais, Karlsruhe (Německo)

Mezinárodní přehlídky

1966–1996 *Mezinárodní bienále užitě grafiky Brno*, Brno (Česká republika)
 1974 *Premio Joan Miró*, Barcelona (Španělsko)
 1975 *Premio Joan Miró*, Barcelona (Španělsko)
 1980 *World Print Three*, San Francisco (USA)
 1983 *7. Internationale Graphik Triennale*, Frechen (Německo)
 1985 *Fourth Rockford International Biennale*, Rockford, Illinois (USA)
 1985 *Fifth Mini Print Internacional Cadaques* (Španělsko)
 1985 *II. Bienal Internacional de Gravura e Arte Grafica de Cabo Frio* (Brazílie)
 1986 *Sixth Mini Print Internacional Cadaques* (Španělsko)
 1987 *Seventh Mini Print Internacional Cadaques* (Španělsko)
 1987 *Second Annual International Exhibition of Miniature Art*, Toronto (Kanada)
 1988 *Mini Print International Travelling Show* (Španělsko, USA, Francie, Mexiko)
 1989 *Mini Print Internacional Cadaques* (Španělsko)
 1993 *1e Internationale Grafiek Biennale MECC*, Maastricht (Holandsko)
 1994 *Trienále plagátu*, Trnava (Slovensko)
 1995 *Mezinárodní Ex libris*, Bratislava (Slovensko)
 1996 *Mezinárodní Ex libris*, Chrudim (Česká republika)
 1997 *Trienále plagátu*, Trnava (Slovensko)
 1997 *Majdanek '97*, The Fifth International Art Triennale, Majdanek (Polsko)
 1998 *1. Středoevropské bienále kresby*, Plzeň (Česká republika)
 2000 *Majdanek 2000, The Sixth International Art Triennale*, Majdanek u Lublina (Polsko)
 2000 *2. středoevropské bienále kresby*, Plzeň (Česká republika)
 2000 *Trienále plagátu*, Trnava (Slovensko)
 2001 *Intersalon AJV 2001*, České Budějovice (Česká republika)
 2001 *4. bienále knižního umění*, Martin (Slovensko)
 2002 *3. středoevropské bienále kresby*, Plzeň / ocenění nejvyšší kvality (Česká republika)
 2007 *Intersalon AJV 2007*, České Budějovice (Česká republika)
 2012 *8. mezinárodní bienále kresby*, Plzeň (Česká republika)

Zastoupení ve sbírkách

Národní galerie v Praze, Moravská galerie v Brně, Muzeum města Brna, Oblastní galerie v Liberci, Krajská galerie ve Zlíně, Muzeum umění v Olomouci, Galerie výtvarného umění v Chebu, Regionální muzeum a galerie v Mikulově na Moravě, Orlická galerie v Rychnově nad Kněžnou, Galerie výtvarného umění v Náchodě, Regionální muzeum a galerie v Jičíně, Ministerstvo kultury ČR, Karlova univerzita v Praze, Museum of Modern Art San Francisco, Gallery of Modern Art Cabo Frio, Muzeum Majdanek, Galéria Jána Koniarka v Trnave, Bohemian Benevolent and Literary Association, New York, soukromé sbírky doma i v zahraničí

Soupis vystavených prací

- Noční návštěva* 1999
lavírovaná kresba tuší, papír, 82,8 x 58,5 cm
značeno dole uprostřed: Marie Filippovová 1999
- Noční návštěva* 1999
lavírovaná kresba tuší, papír, 82,8 x 58,3 cm
značeno dole uprostřed: Marie Filippovová 1999
- Noční návštěva* 1999
lavírovaná kresba tuší, papír, 83,3 x 58,1 cm
značeno dole uprostřed: Marie Filippovová 1999
- Noční návštěva* 1999
lavírovaná kresba tuší, papír, 83 x 58,2 cm
značeno dole uprostřed: Marie Filippovová 1999
- Noční návštěva* (1999)
lavírovaná kresba tuší, papír, 83 x 58,4 cm
neznačeno
- Černější než tma* (1999)
lavírovaná kresba tuší, papír, 82,8 x 58 cm
neznačeno
- Černější než tma* (2000)
lavírovaná kresba tuší, papír, 82,8 x 58,5 cm
neznačeno
- Dopad vodopádu* (2002)
3 kresby tuší, papír, 657 x 89 cm, 542 x 61,2 cm, 992 x 59 cm
neznačeno
- Mezi plazy* 2002
lavírovaná kresba tuší, papír, 82,8 x 58,3 cm
značeno vpravo dole: Marie Filippovová 2002
- Mezi plazy* 2003
lavírovaná kresba tuší a barevné tuše, papír, 83,2 x 58,5 cm
značeno dole uprostřed: Marie Filippovová 2003
- Zrna písku* 2005
lavírovaná kresba tuší, papír 83,1 x 58,4 cm
značeno dole uprostřed: Marie Filippovová 2005
- Zrna písku* 2005
lavírovaná kresba tuší, papír 83,3 x 58,7 cm
značeno dole uprostřed: Marie Filippovová 2005
- Zrna písku* 2006
lavírovaná kresba tuší, papír 82,9 x 58,6 cm
značeno dole uprostřed: Marie Filippovová 2006
- Zrna písku* 2006
lavírovaná kresba tuší, papír 83 x 58,5 cm
značeno dole uprostřed: Marie Filippovová 2006
- Zrna písku* 2006
lavírovaná kresba tuší, papír 83 x 58,3 cm
značeno dole uprostřed: Marie Filippovová 2006
- Zrna písku* 2007
lavírovaná kresba tuší a barevné tuše, papír, 83,4 x 58,4 cm
značeno dole uprostřed: Marie Filippovová 2007

- Zrna písku* 2007
lavírovaná kresba tuší, papír 83,1 x 58,5 cm
značeno dole uprostřed: Marie Filippovová 2007
- Zrna písku* 2007
lavírovaná kresba tuší, papír 82,7 x 58,3 cm
značeno dole uprostřed: Marie Filippovová 2007
- Deník* 2005–2006
lavírované kresby tuší a barevnými tušemi
pouzdro, obal, 78 listů, papír Losin, 35 x 21 cm
jednotlivé listy značeny dole uprostřed:
Marie Filippovová 2005 nebo 2006
- Voda* 2006
lavírovaná kresba tuší, papír 83 x 58,5 cm
značeno dole uprostřed: Marie Filippovová 2006
- Voda* 2006
lavírovaná kresba tuší, papír 83,1 x 58,2 cm
značeno dole uprostřed: Marie Filippovová 2006
- Voda* 2006
lavírovaná kresba tuší, papír 83,1 x 58,2 cm
značeno vlevo dole: Marie Filippovová 2006
- Voda* 2006
lavírovaná kresba tuší a barevné tuše, papír 83,1 x 58,2 cm
značeno dole uprostřed: Marie Filippovová 2006
- Stoa* (2009–2013)
17 stočených kreseb tuší a barevnými tušemi,
papír, 200 x 230 cm
neznačeno
- Manhattan* 2011
lavírovaná kresba tuší, papír, 87,5 x 61,5 cm
značeno dole uprostřed: Marie Filippovová 2011
- Manhattan* 2011
lavírovaná kresba tuší, papír, 87,3 x 61,2 cm
značeno dole uprostřed: Marie Filippovová 2011
- Manhattan* 2012
lavírovaná kresba tuší, papír, 87,2 x 61,4 cm
značeno vpravo dole: Marie Filippovová 2012
- Vír* 2013
lavírovaná kresba tuší, papír, 82,9 x 58,7 cm
značeno vlevo dole: Marie Filippovová 2013
- Barevné koule* (2013)
instalace, barevný papír, jednotlivé prvky ø 8 cm
neznačeno

Všechna díla pocházejí z majetku paní Marie Filippovové.

MARIE FILIPPOVÁ PRO TOTO MÍSTO

Katalog vydala Galerie moderního umění v Roudnici nad Labem,
příspěvková organizace Ústeckého kraje, v roce 2013 k výstavě
Marie Filippovová / Pro toto místo
uskutečněné v rámci volného cyklu *Osobnosti*
v době od 14. 2. 2013 do 1. 4. 2013.

Koncepce výstavy a katalogu: Alena Potůčková a Marie Filippovová
Texty: Alena Potůčková a Marie Filippovová
Biografie, soupis výstav a soupis vystavených prací: Marie Filippovová
Fotografie: Martin Vybíral, Magdalena Deverová, Jiří Dvořák, Jiří Víšek
Grafická úprava katalogu, plakátu a pozvánky: Markéta Kadlecová
Asistentka výstavy: Jaroslava Michalcová

Na obálce: *Listy z deníku 2005–2006*
Na straně 2: *Stoa 2009–2013*
Na straně 16–17: Pohled do instalace v Galerii moderního umění
v Roudnici nad Labem 2013

www.galerieroudnice.cz

ISBN: 978-80-87512-21-0

